

농작물 병해충 발생정보

이 정보는 www.gnares.go.kr에서 보실 수 있습니다.

도내에서 주로 발생하는 농작물 병해충 발생정보를 다음과 같이 발표하오니 농업인들은 병해충 전파확산 방지를 위한 관리에 힘써 주시기 바랍니다.

경 보

(벼) 벼멸구

주 의 보

(벼) 흑명나방, 이삭도열병, 잎집무늬마름병

(고추) 역병, 탄저병

(과수) 과수화상병, 갈색날개매미충, 미국선녀벌레

예 보

(벼) 흰잎마름병, 먹노린재

(콩) 노린재류

(고추) 담배나방

(과수) 갈색무늬병, 노린재류

※ 문의사항은 경상남도농업기술원(☎ 055-254-1813)으로 문의하시기 바랍니다.

※ 다음 농작물 병해충 발생정보는 2020년 10월 7일(수) 발표 예정입니다.

농약 안전사용기준을 잘 지켜 안전한 농산물을 생산합시다 !

- 잔류허용기준이 강화(PLS시행) 작목별 등록된 농약 이외 절대 사용 금지 -

I. 식량작물

✓ **벼멸구<경보> 흑명나방 <주의보>**

■ 발생과 피해

○ (벼멸구)

9월 상순 해안가 중심 예찰결과 전년대비 발생필지가 크게 증가하였고 집중고사 증상이 발생하고 있어 반드시 방제가 필요한 수준임

○ (흑명나방) 도내 전체적으로 발생하여 피해를 주고 있는 해충으로 전년대비 많이 발생하여 피해를 주고 있음

- 유충이 잎을 말아 잎을 가해하여 표피만 남고 백색으로 변하게 하여 벼생육 저조로 등숙을 지연시킴

■ 방제(예방)요령

○ (벼멸구) 수확기까지 피해를 주므로 고사피해가 발생한 지역에서는 벼대아래를 잘 살펴보아 발생이 많으면 적용약제로 방제하여 밀도를 줄여야함

* 9월 상순 방제를 요하는 밀도 20주 기준 400마리

○ (흑명나방) 벼 포기를 쳐서 나방이 나는 모습을 보거나 벼가 세로로 말리는 유충피해를 잘 살펴 1~2개의 피해엽이 발생되면 적용약제로 방제함



벼멸구 혼서



벼멸구 집중고사 피해



약제선택은 농약정보서비스(<http://pis.rda.go.kr>), 작물보호계 지침서를 참고하시고 관할 농업기술센터 또는 농업기술원에 문의하세요.

※ PLS 전면시행 농약사용 전 등록작물 및 사용방법을 반드시 확인 후 사용

✓ 이삭도열병, 잎집무늬마름병 <주의보>

■ 발생과 피해

- (이삭도열병) 주로 출수기 전후하여 잦은 강우 시 병원균이 이삭목, 가지, 벼알에 침입하여 발생
 - 출수 후에도 비료기가 많고, 잎도열병 발생하였거나 상습지역은 추가발생이 우려됨
- (잎집무늬마름병) 온도가 높고, 잦은 강우로 포기사이 습도가 높을 때 발병이 많아지며, 비료기가 많거나 지나치게 가지를 많이 친 논에서 발생증가 우려



이삭도열병 병징

■ 방제(예방) 요령

- (이삭도열병) 걸리면 치료가 되지 않기 때문에 잎도열병 발생지, 상습 발생지와 같은 발생우려 지역에 예방위주로 추가방제 필요
- (잎집무늬마름병) 벼 포기 아래쪽까지 약액이 묻도록 이삭도열병과 동시방제



잎집무늬마름병 병징

✓ 흰잎마름병 <예보>

■ 발생과 피해

- 집중호우나 태풍으로 침관수시 발생이 우려되고 상습발생지에는 매년 발생되며 주로 잎 가장자리에 흰줄무늬가 형성되어 회백색으로 말라 죽음



흰잎마름병

■ 방제(예방)요령

- 발병 상습지에는 저항성 품종을 재배하고 발병 직전 또는 태풍 호우로 인한 침수 후는 포기 아래쪽까지 약액이 충분히 묻도록 살포 해야함

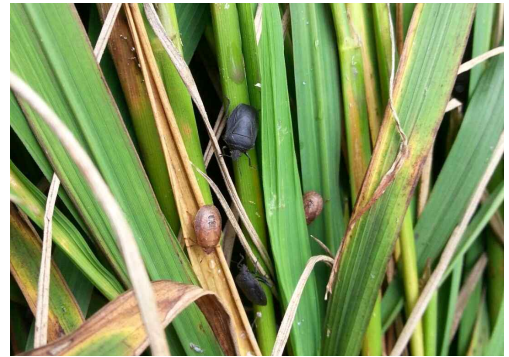
➡ 약제선택은 [농약정보서비스\(http://pis.rda.go.kr\)](http://pis.rda.go.kr), 작물보호제 지침서를 참고하시고 관할 농업기술센터 또는 농업기술원에 문의하세요.

※ PLS 전면시행 농약사용 전 등록작물 및 사용방법을 반드시 확인 후 사용

✓ 먹노린재 <예보>

■ 발생과 피해

- 친환경단지를 중심으로 확산되어 피해예상
- 성충과 약충 모두 벼의 줄기에 구침을 박아 흡즙하고 이화명충 피해와 유사한 증상이 보이고 벼알에 쪽정이나 반점미를 유발함



먹노린재 약충 및 성충

■ 방제(예방)요령

- 작은충격이나 소리에 도 줄기속이나 물속으로 숨어 방제가 어렵기 때문에 해질 무렵 논물을 뺀 후 약액이 벼 포기의 밑까지 묻도록 충분히 살포
- 상습발생지는 수확 후 논두렁 주변 산기슭 등을 방제하여 월동개체를 감소

✓ 콩 노린재 류 <예보>

■ 발생과 피해

- 톱다리개미허리노린재, 가로줄노린재, 알락수염노린재, 풀색노린재, 썩덩나무노린재 등 콩을 가해하는 주요 노린재류로 지속적으로 발생되고 있음
- 콩의 꼬투리를 빨아 결실은 되지 않고 줄기만 무성해지는 피해를 줌

■ 방제요령

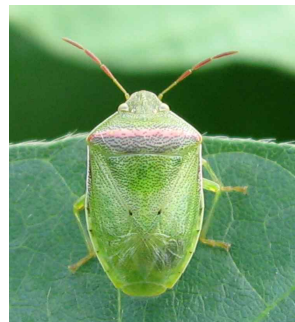
- 포장을 잘 살펴 발생 시 적용약제로 방제가 필요하고 행동이 느려지는 오전 또는 해질 무렵에 방제하는 것이 효과적임



톱다리개미허리노린재



썩덩나무노린재



가로줄노린재



풀색노린재

➡ 약제선택은 [농약정보서비스\(http://pis.rda.go.kr\)](http://pis.rda.go.kr), **작물보호제 지침서**를 참고하시고 **관할 농업기술센터** 또는 **농업기술원에 문의**하세요.

※ **PLS 전면시행 농약사용 전 등록작물 및 사용방법을 반드시 확인 후 사용**

II. 채 소

✓ 고추 역병·탄저병 <주의보>

■ 발생과 피해

- (역병) 균이 물을 통하여 넓은 지역으로 전염되고 물빠짐이 나쁜 포장에서 빗물이 튀어 줄기와 가지에 전염됨
- (탄저병) 분생포자가 비바람에 의해 전염되며, 주로 과실과 잎에 발생함. 지난해 버려진 병든 잔재물이 가장 큰 전염원임
- 금년은 긴 장마로 병원균의 발생과 전염이 증가되어 피해가 우려됨



고추 역병 피해 증상

■ 방제요령

- (역병) 배수로 정비를 철저히 하고 병든 포기는 보이는 대로 제거하며 비온 뒤에는 적용약제를 잎 뒷면까지 충분히 묻도록 뿌려줌
- (탄저병) 보이는 대로 비닐봉투 등으로 싸서 제거하고, 비가 그친 후 적용약제를 잎 뒷면까지 충분히 묻도록 방제

✓ 고추 담배나방 <예보>

■ 발생과 피해

- 장마가 이후 과밤나방 등과 함께 고추에서 발생량이 늘어날 우려가 있으며 유충이 고추 과실 속으로 들어가 종실을 가해하여 과실은 썩고 낙과됨



담배나방 유충

■ 방제요령

- 포장을 잘 살펴보아 피해잎이나 피해과실이 발견되면 즉시 적용약제를 과실에 집중 살포

➡ 약제선택은 농약정보서비스(<http://pis.rda.go.kr>), 작물보호제 지침서를 참고하시고 관할 농업기술센터 또는 농업기술원에 문의하세요.

※ PLS 전면시행 농약사용 전 등록작물 및 사용방법을 반드시 확인 후 사용

Ⅲ. 과 수

✓ 과수 화상병 <주의보>

■ 발생 및 증상

- 5월 이후 충북지역을 중심으로 집중적으로 발생되고 있으며 최근 전북에서도 발생이 되어 확산추세임
- 사과 배 등 병든 꽃은 수침상이 되고 쭉그러든 후 흑갈색으로 변해 떨어지거나 나무에 매달려 있게 되고 꽃이 달린 가지나 인접한 가지로 진전되어 잎맥을 따라 흑갈색의 병반이 생기고 병이 진전됨에 따라 병든 잎은 말리고 쭉그러들어 보통은 가지에 매달려 있음
- 병든 가지의 수피는 흑갈색으로 변하면서 물러졌다가 후에 위축되고 단단해져 껍양병반을 형성

■ 방제(예방) 요령

- 한번 걸리면 방제가 불가능하기 때문에 예방을 위하여 과수원을 청결하게 관리하고 작업도구 소독을 철저히 하여 예방
- ☞ 경남은 미발생지역이지만 과원을 잘 살펴 이상증상이 보이면 전국 대표 전화(1833-8572) 또는 가까운 농업기술센터나 농업기술원으로 즉시신고



과수화상병 병징: (좌)배, (우)사과

➡ 약제선택은 [농약정보서비스\(http://pis.rda.go.kr\)](http://pis.rda.go.kr), **작물보호제 지침서**를 참고하시고 관할 농업기술센터 또는 농업기술원에 문의하세요.

※ PLS 전면시행 농약사용 전 등록작물 및 사용방법을 반드시 확인 후 사용

✓ 갈색날개매미충, 미국선녀벌레 <주의보>

■ 발생동향

- 도내 전 지역에서 발생되고 있으며 특히 과원과 인접한 산림수목에서 발생이 급증하여 과원과 산림을 오가며 피해를 주고 있음
- 사과, 단감, 매실, 블루베리 등에 피해를 주고 있으며, 특히 관리가 되지 않는 과원 주변 산림수목에서 발생이 많으므로 주변을 잘 살펴보아야 함

■ 발생과 피해

- 발생한 약충과 성충이 왁스물질과 감로 배출로 인하여 잎, 가지, 과일에 그을음병이 흡착되어 과실의 생육부진과 과실품질을 떨어뜨림
- 갈색날개매미충은 8월 하순부터 10월까지 1년생 가지에 산란을 하여 이듬해 생육이 불량하고 심하면 가지가 부러지는 피해를 줌

■ 방제요령

- (갈색날개매미충) 성충이 산란하기 전 8월 하순부터 과원과 과원주변을 적용약제로 2~3회 방제하고 황색끈끈이 트랩을 활용하여 산란을 위해 과원으로 유입되는 성충을 차단
- (꽃매미, 미국선녀벌레) 성충 산란 전 과원주변과 산림지역 2~3회 공동방제로 산란개체수를 줄여야 함



갈색날개매미충



미국선녀벌레 성충

➡ 약제선택은 농약정보서비스(<http://pis.rda.go.kr>), 작물보호제 지침서를 참고하시고 관할 농업기술센터 또는 농업기술원에 문의하세요.

※ PLS 전면시행 농약사용 전 등록작물 및 사용방법을 반드시 확인 후 사용

✓ 사과 갈색무늬병 <예보>

■ 발생과 피해

- 최근 비가 많고 기온이 낮은 경우 특히 발생이 많은 병으로 손으로 병반을 문질렀을 때 까칠한 느낌이 있음
- 현재는 기상조건이 달라 발생수준이 낮으나 발생 증가가 예상되므로 수확기까지 지속관리 필요



사과 갈색무늬병

■ 방제(예방)요령

- 관수 및 배수를 철저하게 관리하고 균형시비와 전정을 통한 수관 내 통풍과 통광을 원활히 해야함.
- 병들어 떨어진 잎은 모아서 불에 태우고 발생초기에 적용약제를 살포

✓ 과수 노린재류 <예보>

■ 발생과 피해

- 노린재류는 대부분 과수원 외부에서 약충 상태로 번식 후 과수원으로 날아와 과실을 흡즙하여 껍질이 변색되어 상품성을 떨어뜨리는 피해를 줌
- 과실을 가해하는 우점종은 갈색날개노린재와 썩덩나무노린재로 9월까지 피해를 줌

■ 방제요령

- 한낮에는 그늘에 숨어있고, 기온이 높지 않은 아침 저녁 무렵에 가해하므로 이른 아침이나 저녁 무렵에 과원을 관찰하여 발견즉시 적용약제를 살포



노린재 피해과실

➡ 약제선택은 농약정보서비스(<http://pis.rda.go.kr>), 작물보호제 지침서를 참고하시고 관할 농업기술센터 또는 농업기술원에 문의하세요.

※ PLS 전면시행 농약사용 전 등록작물 및 사용방법을 반드시 확인 후 사용

월간 기상예보

부산지방기상청 제공

- (기 온) : 평년(18.7℃)과 비슷하거나 높겠으나,
상층 찬 공기의 영향을 받을 때가 있습니다.
- (강수량) : 평년(51.0~123.7mm)과 비슷하거나 많겠으며,
발달한 저기압과 대기불안정으로 강한 비와 함께
많은 비가 내릴 때가 있습니다.

기간

구 분	날 세 전 망
09.14.~09.20.	상층 찬 공기의 영향으로 평년보다 낮은 기온을 보일 때가 있습니다. 남쪽을 지나는 저기압의 영향으로 많은 비가 내릴 때가 있겠으며, 강수량의 지역 차가 크겠습니다. (주평균기온) 평년(20.1~21.5℃)과 비슷하겠습니다. (주강수량) 평년(6.7~35.1mm)과 비슷하거나 많겠습니다.
09.21.~09.27.	건조한 공기(이동성 고기압)의 영향을 주로 받겠으나, 남쪽을 지나는 발달한 저기압의 영향으로 많은 비가 내릴 때가 있습니다. (주평균기온) 평년(18.8~19.8℃)과 비슷하거나 높겠습니다. (주강수량) 평년(4.0~21.8mm)보다 많겠습니다.
09.28.~10.04.	건조한 공기(이동성 고기압)의 영향과 저기압의 영향을 주기적으로 받겠습니다. (주평균기온) 평년(17.5~18.5℃)과 비슷하거나 높겠습니다. (주강수량) 평년(2.6~11.2mm)과 비슷하겠습니다.
10.05.~10.11.	건조한 공기(이동성 고기압)의 영향을 주로 받아 낮과 밤의 기온 차가 큰 날이 많겠으며, 남쪽을 지나는 저기압의 영향을 받을 때가 있습니다. (주평균기온) 평년(16.1~17.3℃)과 비슷하거나 높겠습니다. (주강수량) 평년(0.7~10.8mm)과 비슷하거나 많겠습니다.

※ 농약을 뿌리기 전에는 포장지의 농약사용요령을 읽어서 안전사용기준을 지켜주시고
살포 후에는 비눗물로 몸을 깨끗이 씻어서 건강관리에 유의하시기 바랍니다.

※ 농약 살포요령 등은 농약관리시스템(<http://pis.rda.go.kr/>) 참조

'농약' 등록된 작물에만 사용 !



PLS(농약허용물질목록 관리제도)를 **잘알고 실천**하여 판매가능한 **안전 농산물**을 생산해야 합니다.